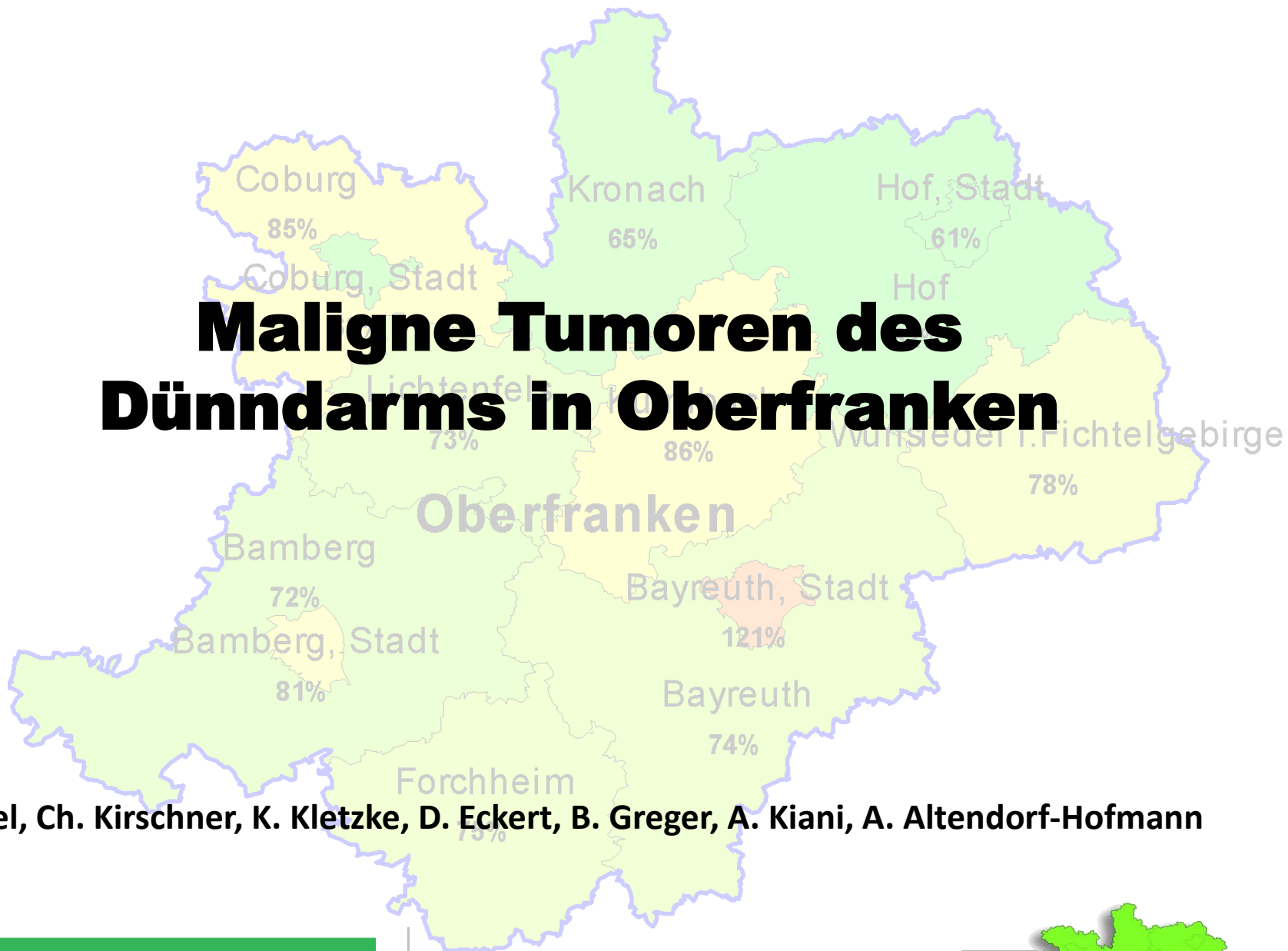


Maligne Tumoren des Dünndarms in Oberfranken



T. Maisel, Ch. Kirschner, K. Kletzke, D. Eckert, B. Greger, A. Kiani, A. Altendorf-Hofmann

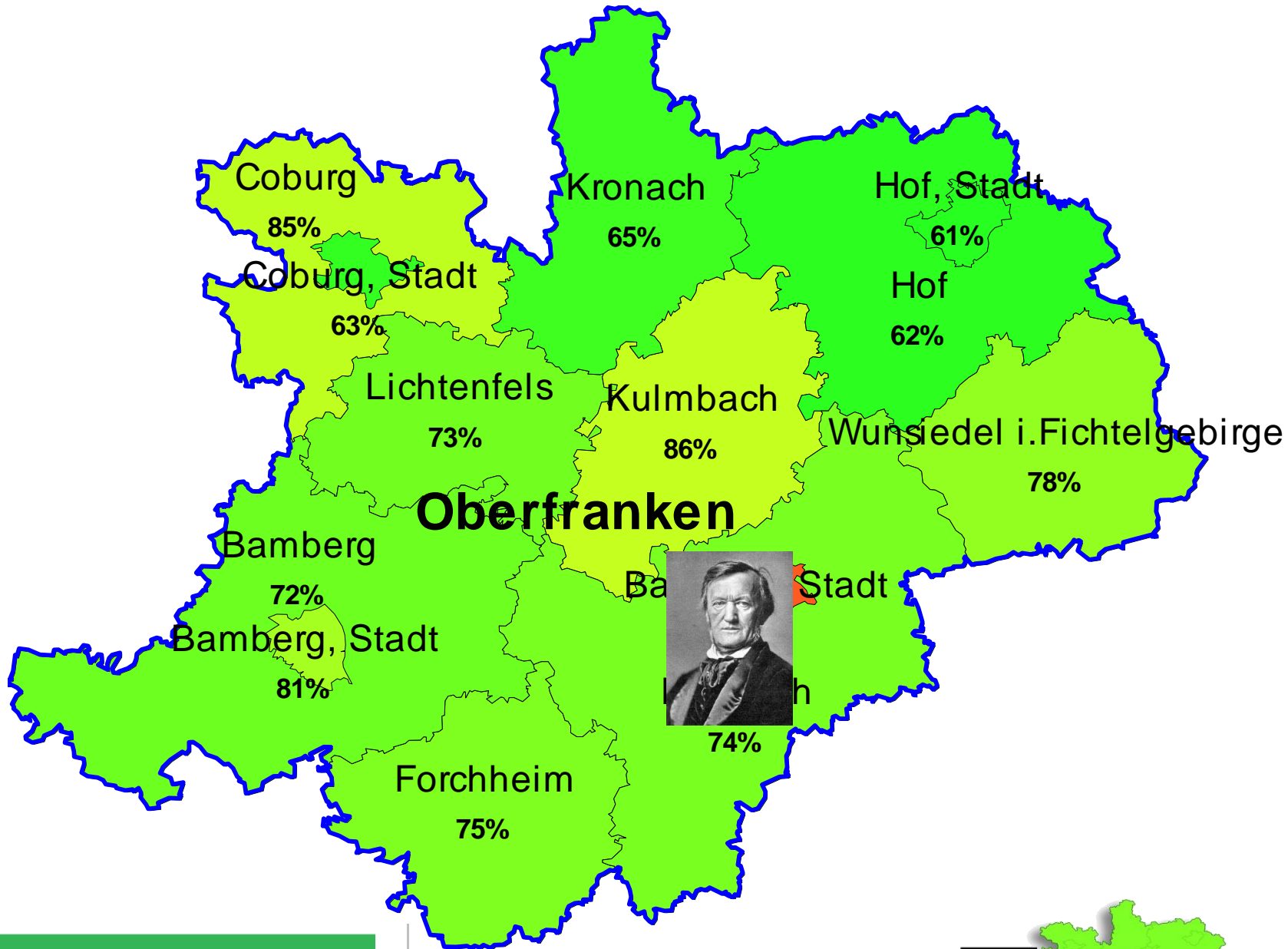
TUMORZENTRUM
Oberfranken



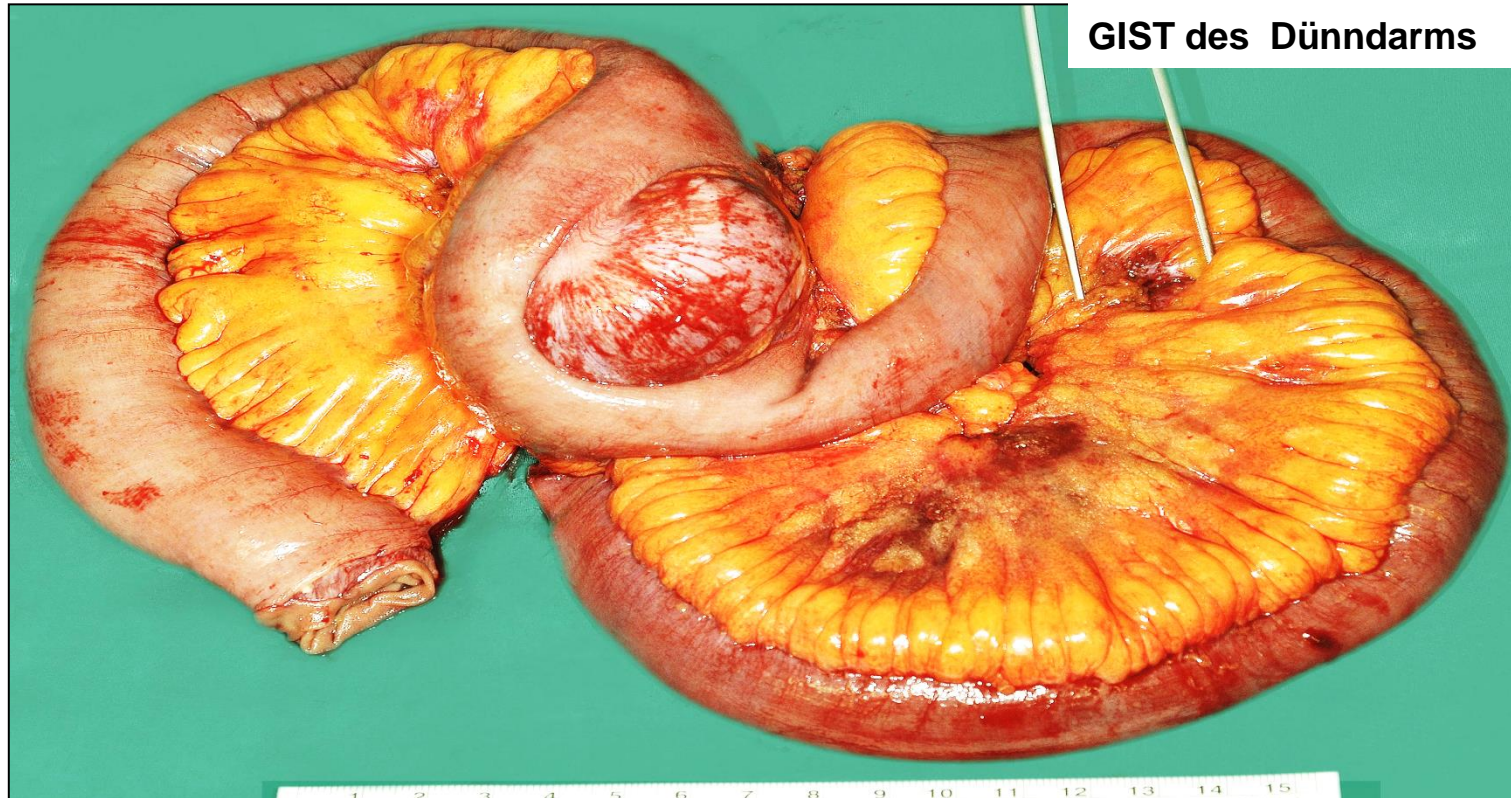
e.V.

Krebsregister
Oberfranken








Warum maligne Tumoren des Dünndarms in Oberfranken?











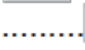




Inzidenz und Mortalität in Bayern 2007/2008 6

 Inzidenzangaben  Überlebensanalysen  Anmerkungen und Interpretationen

C17

C22
C23
C24

?

Bösartige Neubildungen insgesamt (C00-C97).....			10
Lippe, Mundhöhle und Rachen (C00-C14)			18
Speiseröhre (C15)			20
Magen (C16)			22
Dickdarm und Rektum (C18-C21)			24
Bauchspeicheldrüse (C25).....			28
Kehlkopf (C32)			30
Trachea, Bronchien und Lunge (C33-C34)			32
Malignes Melanom der Haut (C43)			36
Brust (C50).....			40
Gebärmutterhals (C53)			44
Gebärmutterkörper (C54-C55)			48
Eierstöcke (C56)			50
Prostata (C61)			52
Hoden (C62)			54
Niere (C64)			56
Harnblase (C67, D09.0, D41.4).....			58
Gehirn und zentrales Nervensystem (C70-C72)			60
Schilddrüse (C73)			62
Morbus Hodgkin (C81)			64
Non-Hodgkin-Lymphome (C82-C85, C96)			66
Leukämien (C91-C95).....			68

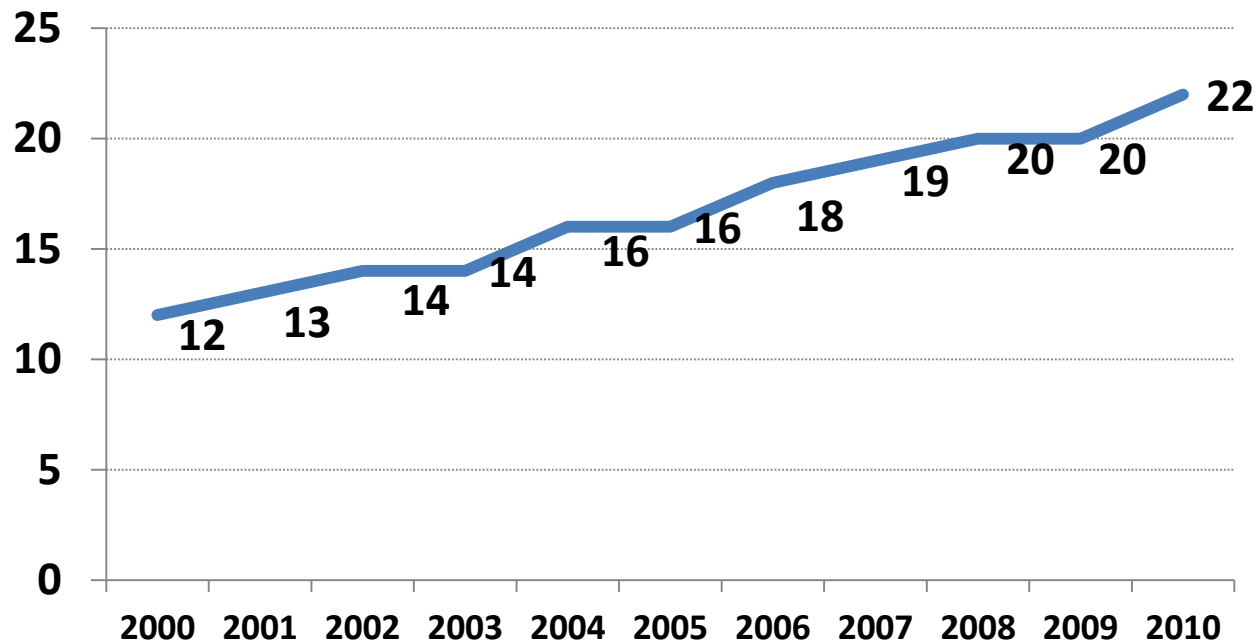
Jahresbericht 2010

des Bevölkerungsbezogenen Krebsregisters Bayern

TUMORZENTRUM
Oberfranken



Inzidenz RKI-Daten /1 000 000 / Jahr



Zentrum für Krebsregisterdaten am Robert-Koch-Institut

TUMORZENTRUM
Oberfranken



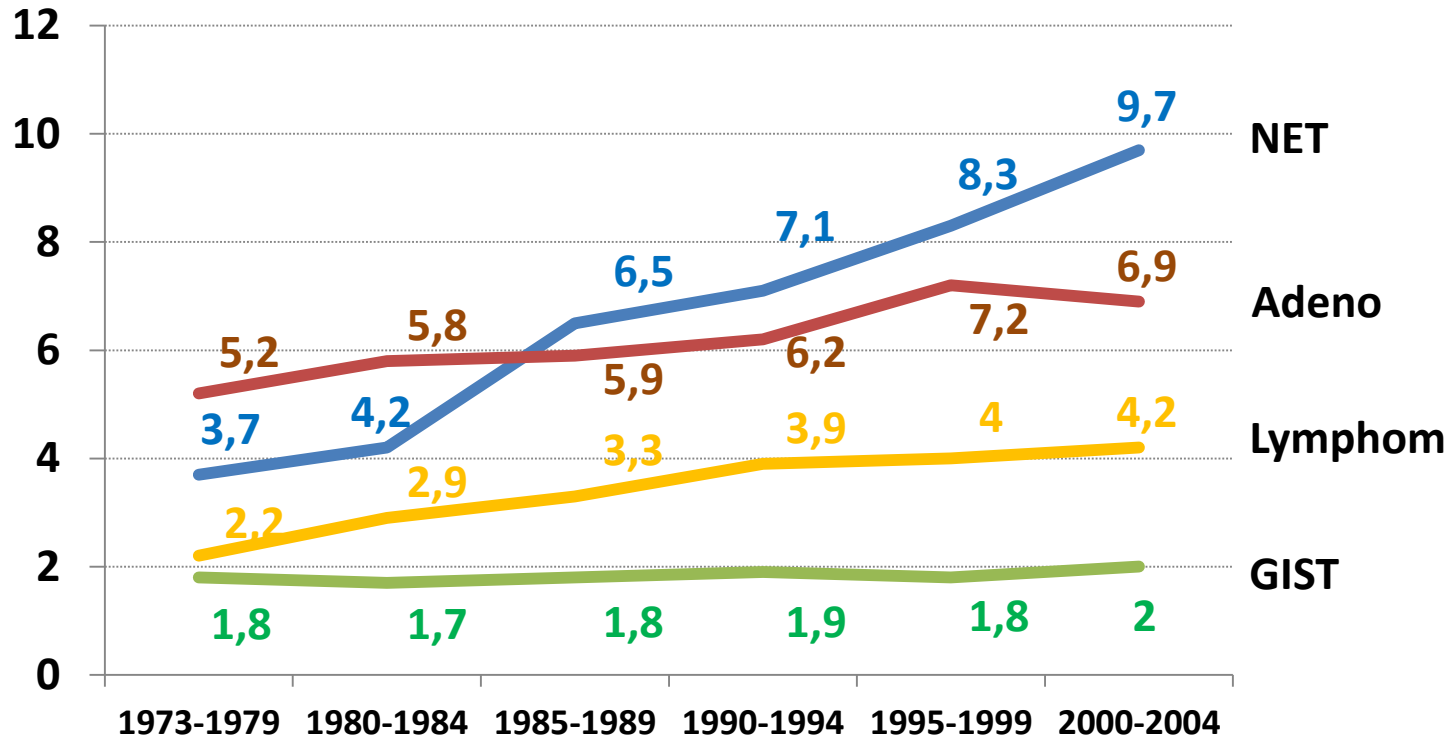
e.V.

Krebsregister
Oberfranken



Inzidenz in Abhängigkeit vom histologischen Typ

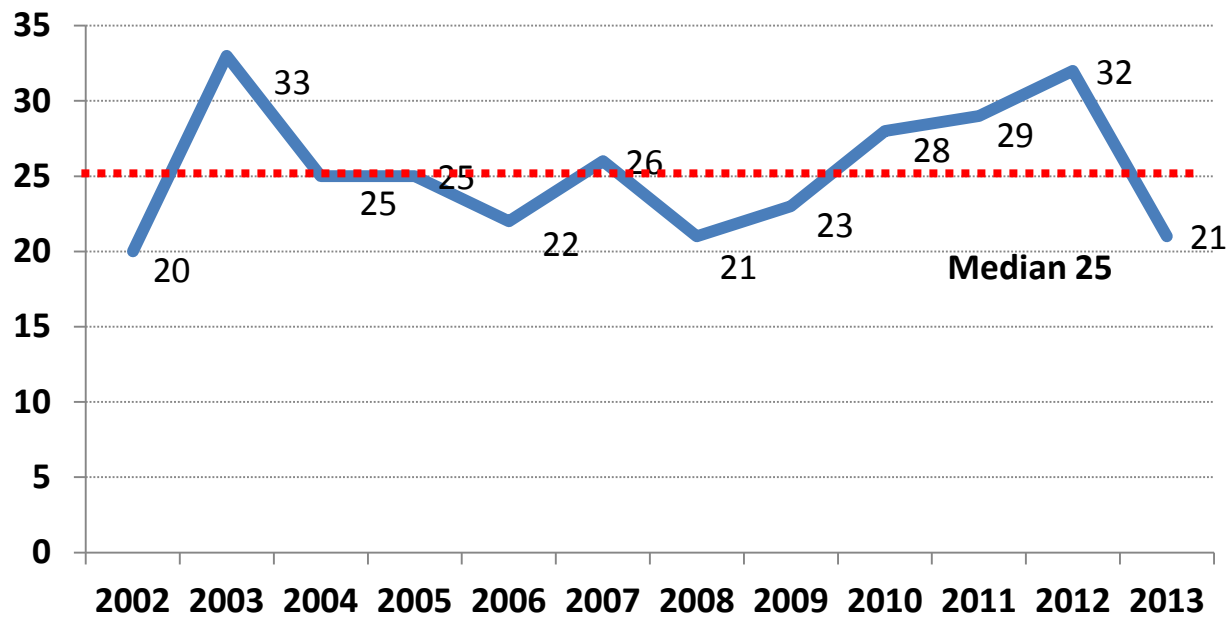
SEERS-Daten /1 000 000 / Jahr



(Ann Surg 2009;249: 63–71)

Anzahl neu diagnostizierter maligner Dünndarmtumoren in OFR 2002-2013

	Häufigkeit	Prozent
histologisch	305	93,3
klinisch	1	,3
DCO	21	6,4
Gesamt	327	100,0



80003 Maligne Neoplasie	1
80823 Lymphoepitheliales Karzinom	1
81403 Adenokarzinom o.n.A.	78
82113 Tubuläres Adenokarzinom	4
82633 Adenokarzinom in tubulovillösem Adenom	1
83103 Klarzelliges Adenokarzinom o.n.A.	1
84803 Muzinöses Adenokarzinom	7
85743 Adenokarzinom mit neuroendokriner Differenzierung	1
81533 Malignes Gastrinom	1
82403 Karzinoidtumor o.n.A.	32
82423 Maligner Enterochromaffin-like-cell-Tumor	1
82443 Kombiniertes Karzinoid	1
82463 Neuroendokrines Karzinom o.n.A.	89
82493 Atypischer Karzinoidtumor	4
82523 Nichtmuzinöses bronchiolo-alveoläres Karzinom	1
85603 Adenosquamöses Karzinom	1
80103 Karzinom o.n.A.	2
80203 Undifferenziertes Karzinom o.n.A.	3
88003 Sarkom o.n.A.	1
88023 Riesenzellsarkom	1
88903 Leiomyosarkom o.n.A.	1
90503 Diffuses malignes Mesotheliom	1
95913 Malignes Non-Hodgkin-Lymphom o.n.A.	8
96803 Diffuses großzelliges B-Zell-Lymphom o.n.A.	10
96903 Follikuläres Lymphom o.n.A.	3
96913 Follikuläres Lymphom, Grad 2	1
96953 Follikuläres Lymphom, Grad 1	4
96983 Follikuläres Lymphom, Grad 3	1
96993 Marginalzonen-B-Zell-Lymphom o.n.A.	2
97023 Reifzelliges T-Zell-Lymphom o.n.A.	3
97173 Intestinales T-Zell-Lymphom	2
89361 Gastrointestinaler Stromatumor o.n.A.	7
89363 Gastrointestinales Stromasarkom	31

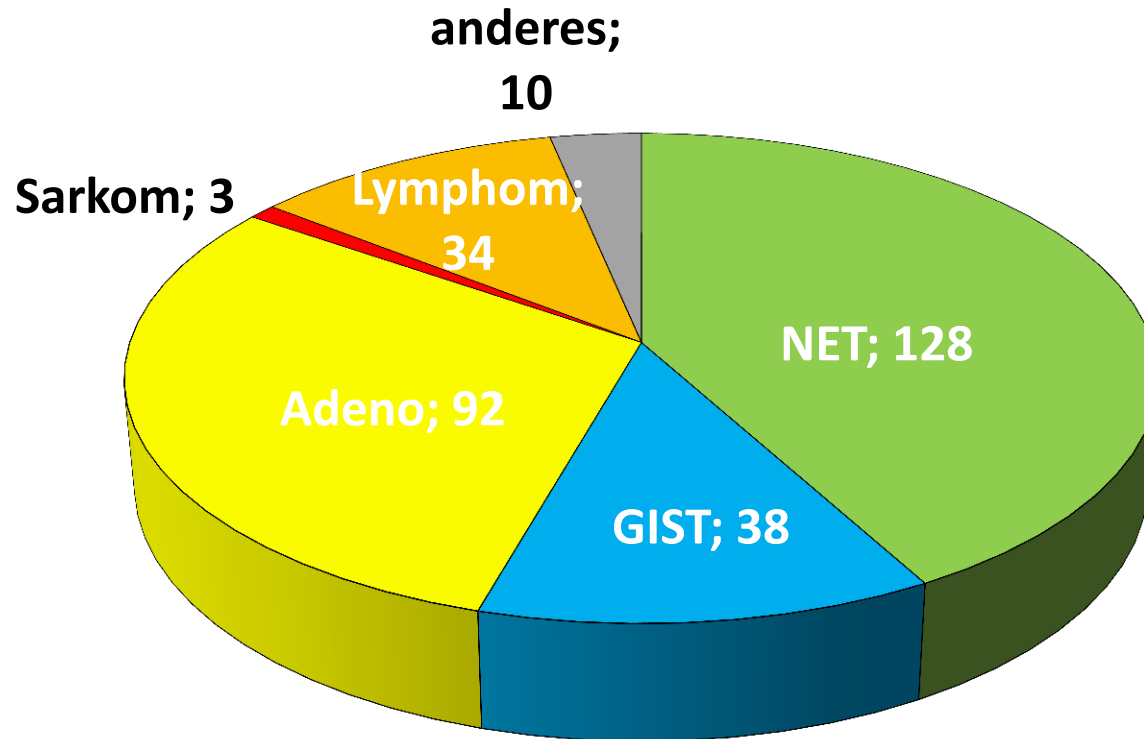


80003 Maligne Neoplasie	1	Unspecified types of cancer	1
80823 Lymphoepitheliales Karzinom	1	Squamous/transitional cell ca	1
81403 Adenokarzinom o.n.A.	78	ICD-O morphology code Adenocarcinomas	92
82113 Tubuläres Adenokarzinom	4		
82633 Adenokarzinom in tubulovillösem Adenom	1		
83103 Klarzelliges Adenokarzinom o.n.A.	1		
84803 Muzinöses Adenokarzinom	7		
85743 Adenokarzinom mit neuroendokriner Differenzierung	1		
81533 Malignes Gastrinom	1	Other specific carcinomas	130
82403 Karzinoidtumor o.n.A.	32		
82423 Maligner Enterochromaffin-like-cell-Tumor	1		
82443 Kombiniertes Karzinoid	1		
82463 Neuroendokrines Karzinom o.n.A.	89		
82493 Atypischer Karzinoidtumor	4		
82523 Nichtmuzinöses bronchiolo-alveoläres Karzinom	1		
85603 Adenosquamöses Karzinom	1	Unspecified carcinomas (NOS)	5
80103 Karzinom o.n.A.	2		
80203 Undifferenziertes Karzinom o.n.A.	3		
88003 Sarkom o.n.A.	1	Sarcomas/soft tissue tumours	3
88023 Riesenzellsarkom	1		
88903 Leiomyosarkom o.n.A.	1		
90503 Diffuses malignes Mesotheliom	1	Mesothelioma	1
95913 Malignes Non-Hodgkin-Lymphom o.n.A.	8	Tumours of haematopoietic and lymphoid tissues	34
96803 Diffuses großzelliges B-Zell-Lymphom o.n.A.	10		
96903 Follikuläres Lymphom o.n.A.	3		
96913 Follikuläres Lymphom, Grad 2	1		
96953 Follikuläres Lymphom, Grad 1	4		
96983 Follikuläres Lymphom, Grad 3	1		
96993 Marginalzonen-B-Zell-Lymphom o.n.A.	2		
97023 Reifzelliges T-Zell-Lymphom o.n.A.	3	Other specified types of cancer	38
97173 Intestinales T-Zell-Lymphom	2		
89361 Gastrointestinaler Stromatumor o.n.A.	7		
89363 Gastrointestinales Stromasarkom	31		

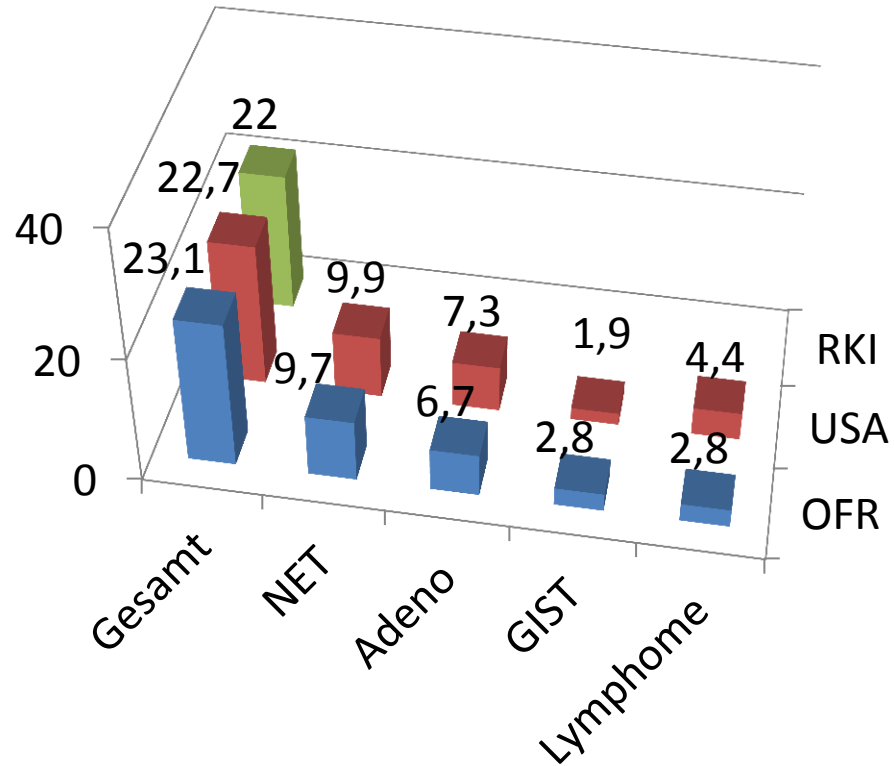


80003 Maligne Neoplasie	1	Unspecified types of cancer	1	
80823 Lymphoepitheliales Karzinom	1	Squamous/transitional cell ca	1	
81403 Adenokarzinom o.n.A.	78	ICD-O morphology code Adenocarcinomas	92	Adeno-Ca 92
82113 Tubuläres Adenokarzinom	4			
82633 Adenokarzinom in tubulovillösem Adenom	1			
83103 Klarzelliges Adenokarzinom o.n.A.	1			
84803 Muzinöses Adenokarzinom	7			
85743 Adenokarzinom mit neuroendokriner Differenzieru	1			
81533 Malignes Gastrinom	1	Other specific carcinomas	130	NET 128
82403 Karzinoidtumor o.n.A.	32			
82423 Maligner Enterochromaffin-like-cell-Tumor	1			
82443 Kombiniertes Karzinoid	1			
82463 Neuroendokrines Karzinom o.n.A.	89			
82493 Atypischer Karzinoidtumor	4			
82523 Nichtmuzinöses bronchiolo-alveoläres Karzinom	1			
85603 Adenosquamöses Karzinom	1			
80103 Karzinom o.n.A.	2	Unspecified carcinomas (NOS)	5	
80203 Undifferenziertes Karzinom o.n.A.	3			
88003 Sarkom o.n.A.	1	Sarcomas/soft tissue tumours	3	Sarkom 3
88023 Riesenzellsarkom	1			
88903 Leiomyosarkom o.n.A.	1			
90503 Diffuses malignes Mesotheliom	1	Mesothelioma	1	
95913 Malignes Non-Hodgkin-Lymphom o.n.A	8	Tumours of haematopoietic and lymphoid tissues	34	Lymphom 34
96803 Diffuses großzelliges B-Zell-Lymphom o.n.A.	10			
96903 Follikuläres Lymphom o.n.A.	3			
96913 Follikuläres Lymphom, Grad 2	1			
96953 Follikuläres Lymphom, Grad 1	4			
96983 Follikuläres Lymphom, Grad 3	1			
96993 Marginalzonen-B-Zell-Lymphom o.n.A.	2			
97023 Reifzelliges T-Zell-Lymphom o.n.A.	3			
97173 Intestinales T-Zell-Lymphom	2			
89361 Gastrointestinaler Stromatumor o.n.A.	7	Other specified types of cancer	38	GIST
89363 Gastrointestinales Stromasarkom	31			

Histologie der malignen Dünndarmtumoren OFR 2002-2013



Inzidenz nach Histologie im Vergleich



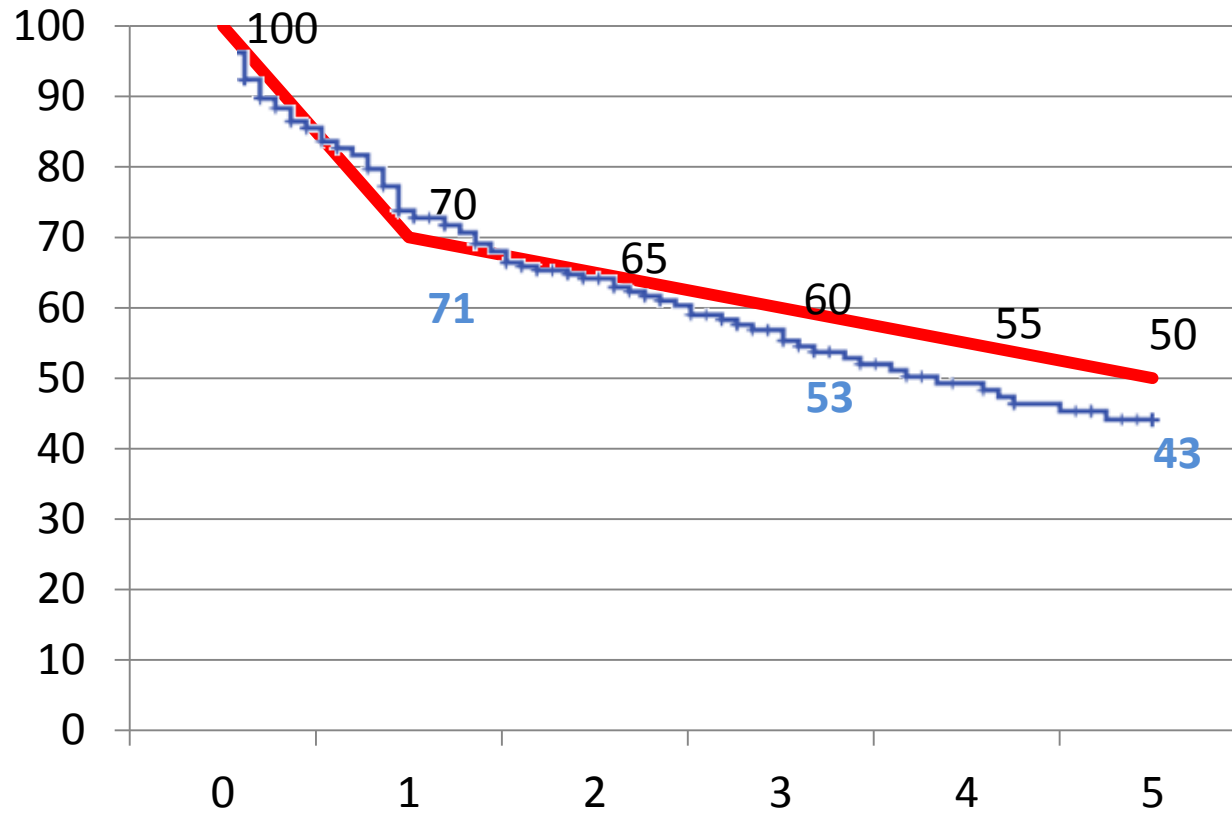
Übersicht

Merkmal		Anzahl	%
Alter	Median 70 (28-93) Jahre		
Geschlecht	Männer	164	54%
	Frauen	141	46%
Lokalisation	Duodenum	90	30%
	Jejunum	50	16%
	Ileum	101	33%
	Dünndarm NOS	64	21%
Histologie	NET	128	42%
	Adenokarzinom	92	30%
	GIST	38	12%
	Lymphom	34	11%
	Sarkom	3	1%
	andere	10	4%

Verteilung der einzelnen histologischen Typen auf die Abschnitte des Dünndarms im Vergleich

Histologie	Duo- denum OFR	Duo- denum SEER	Je- junum OFR	Je- junum SEER	Ileum OFR	Ileum SEER	o.n.A. OFR	o.n.A. SEER
GEP-NET	16%	18%	8%	18%	57%	45%	19%	32%
Adenokarzinom	54%	56%	23%	56%	11%	13%	12%	15%
GIST	16%	16%	32%	16%	16%	15%	35%	44%
Lymphom	32%	18%	6%	18%	24%	21%	38%	46%

Überlebensraten im Vergleich



Zentrum für Krebsregisterdaten am Robert-Koch-Institut

TUMORZENTRUM
Oberfranken

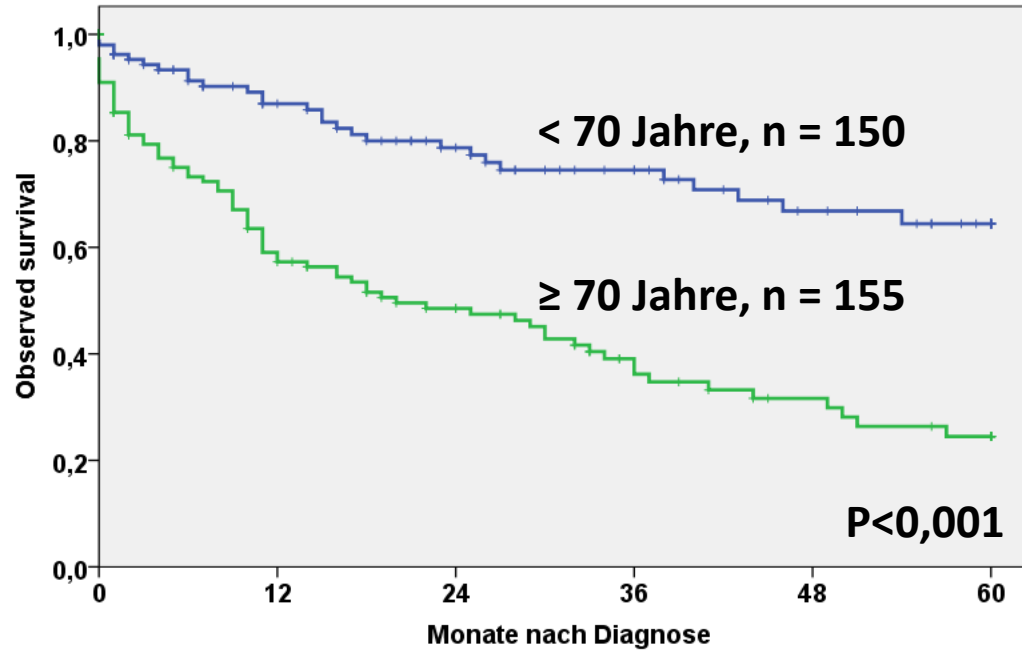


e.V.

Krebsregister
Oberfranken



Überlebensraten in Abhängigkeit vom Alter

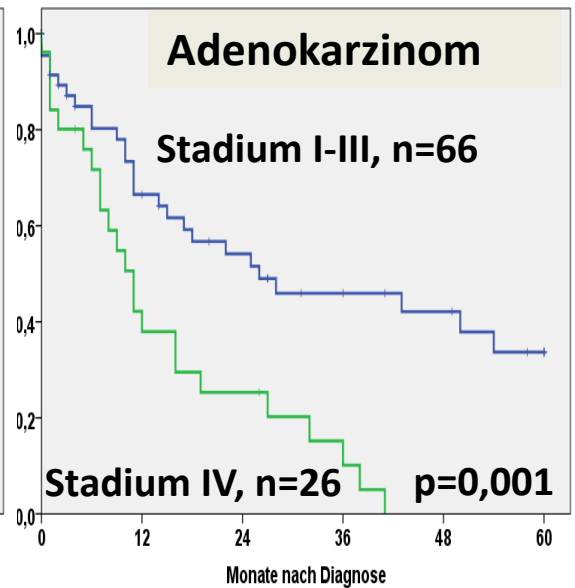
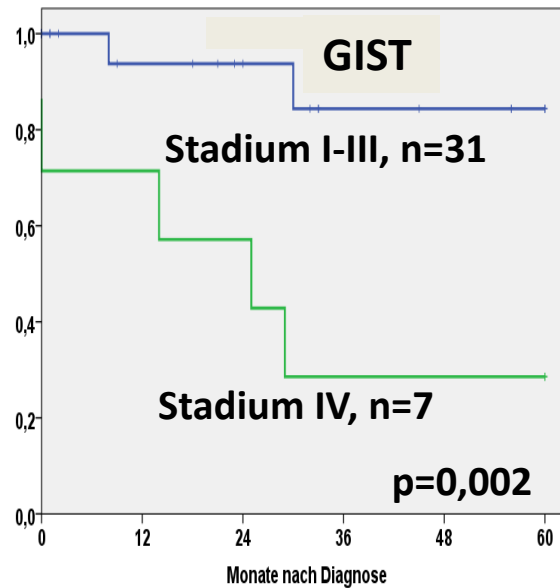
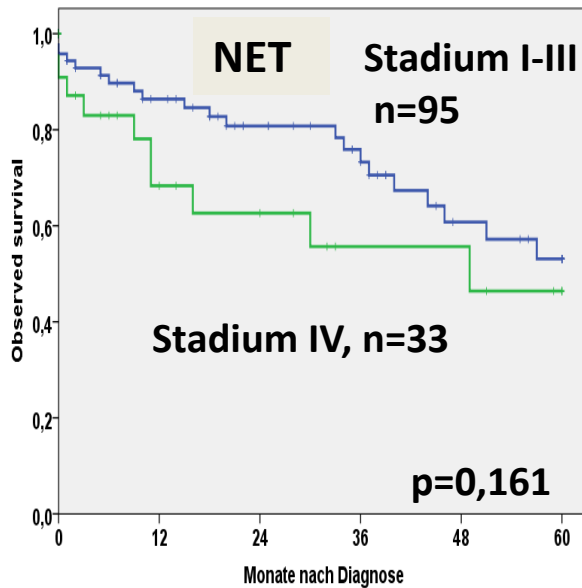


Anteil Stadium IV in Abhängigkeit vom histologischen Typ im Vergleich

Histologie	Stadium IV OFR	Stadium IV SEER
NET	26%	16%
Adenokarzinom	28%	24%
GIST	19%	6%

Tumoren sind in OFR häufiger bereits bei Diagnosestellung metastasiert.

Einfluss des Tumorstadiums auf das Überleben



Vergleich Überleben Oberfranken ↔ SEER für resezierte Patienten

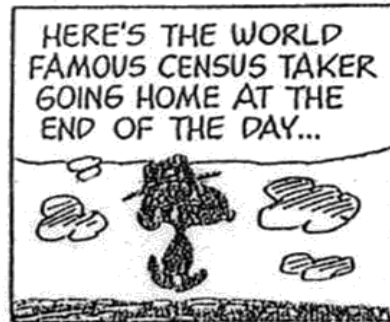
Histologie	MÜZ OFR	MÜZ SEER	5-JÜR OFR	5-JÜR SEER
GEP-NET	64 Monate	60 Monate	53%	65%
Adenokarzinom	18 Monate	20 Monate	23%	33%
GIST	74 Monate	31 Monate	75%	40%
Lymphom	17 Monate	41 Monate	40%	50%

Zusammenfassung

- Übereinstimmung in der rohen Inzidenz bei OFR, SEER und RKI
- Ähnliches Gesamt-Überleben bei OFR und RKI
- vergleichbare Verteilungen von Lokalisation und Morphologie bei OFR und SEER
- OFR Patienten im Median älter bei Diagnose als SEER
- bei der Diagnosestellung häufiger Fernmetastasen als SEER.

- Die Daten des Register erscheinen repräsentativ und als Grundlage für klinische Studien über diese seltene Tumorentität durchaus geeignet.

Danke an alle, die geholfen haben die Daten zu sammeln und



Danke
für Ihre
Geduld